



ECOWAVE® POND PUMP

EcoWave® 2000

Item #91131

EcoWave® 3000

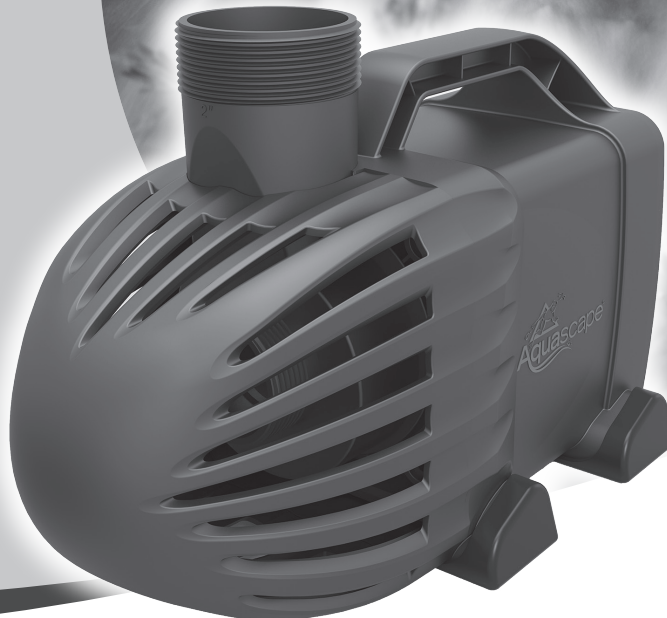
Item #91132

EcoWave® 4000

Item #91133

EcoWave® 5000

Item #91134



aquascapeinc.com



EcoWave® Pond Pump

Thank you for choosing the Aquascape EcoWave® Pond Pump. At Aquascape we connect people to water the way nature intended. Since 1991 we've been creating and field-testing water features in order to provide you with the most reliable products and best value in the water gardening industry.

Aquascape EcoWave Pond Pumps are magnetically-driven (mag-drive) pond and waterfall pumps developed to provide high flow rates at low head heights. The internal, smart mag-drive motor technology and vortex style impeller ensure unmatched electrical efficiency, minimizing the electrical consumption of your pond or waterfall. EcoWave Pond Pumps are ideal for use in pond skimmers and Pondless® Waterfall Vault applications. This instruction manual will guide you through proper installation of your pump as well as recommended maintenance procedures to ensure long-term effectiveness.



TABLE OF CONTENTS

| | |
|----------------------------|-----|
| Introduction | 2 |
| Contents | 3 |
| Safety Information | 3 |
| Specifications Chart | 4 |
| Installation | 4-5 |
| Winter Application | 5 |
| General Maintenance | 5 |
| Troubleshooting | 6 |
| Replacement Parts | 6 |
| Warranty Information | 6 |

Contact Us

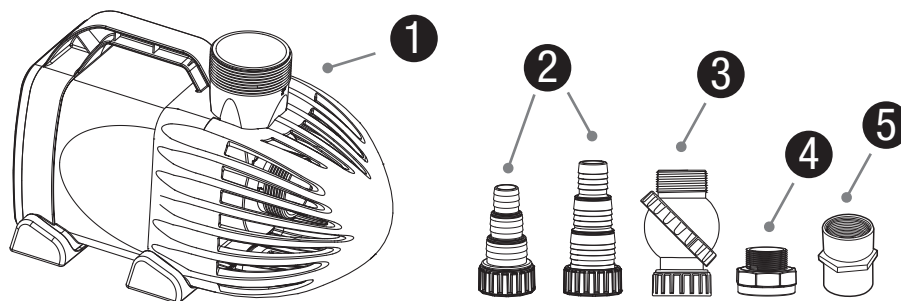
For more information about our company or products, please visit our website at aquascapeinc.com or call US (866) 877-6637 CAN (866) 766-3426.

Find us on:



facebook.com/aquascapeinc
youtube.com/aquascape4
pinterest.com/aquascapeinc

| Contents | |
|----------|---|
| No. | Description |
| 1. | EcoWave Pond Pump |
| 2. | (2) 1", 1.25", 1.5" Multi-Hose Fittings |
| 3. | 1.5" Rotational Ball Output |
| 4. | 2" FPT x 1.5" MPT |
| 5. | 1.5" Female Coupling |



Safety Information



WARNING: Risk of electric shock – This pump has not been approved for use in swimming pool or marine areas



WARNING: To provide continued protection against risk of electric shock, connect to properly grounded, ground fault circuit interrupter (GFCI) outlets only, using the following guidelines:

- (A) Have a qualified electrician install a properly grounded receptacle outlet, acceptable for outdoor use and protected from snow and rain.
 - (B) Inspect cord before using.
 - (C) Do not using extension cords.
 - (D) Any wiring of pumps should be performed by a qualified electrician to ensure code compliance and user safety.
 - (E) Unplug pump at receptacle outlet when not in use or before removal from pond.
 - (F) To reduce risk of electrical shock, all wiring and junction connections should be made per local codes. Requirements may vary depending on usage and location.
 - (G) The power cable should be protected at all times to avoid punctures, cuts, bruises and abrasions.
 - (H) Never handle power cords with wet hands.
 - (I) Do not remove cord and strain relief. Do not connect conduit to pump.
 - (J) Do not use power cable to lift pump.
- Always operate the pump fully submerged; or if using in-line ensure a constant source of fresh water. Failure to do so may overheat the pump and cause it to fail, voiding the warranty.
 - Use only in fully assembled state, paying particular attention to ensure that both the outer and inner filter screens are attached to the pump. Failure to operate the pump without the filter screen will allow large debris to enter the pump and cause the pump to fail, voiding the warranty.
 - Do not wear loose clothing that may become entangled in the impeller or other moving parts.
 - Keep clear of suction and discharge openings. DO NOT insert fingers into pump with power connected.
 - Do not pump hazardous materials or liquids, such as oil, saltwater or organic solvents.
 - Do not block or restrict discharge.
 - Products returned must be cleaned, sanitized, or decontaminated, as necessary, prior to shipment to ensure that employees will not be exposed to health hazards in handling said material. All applicable laws and regulations shall apply.
 - The EcoWave Pond Pump is a thermally protected, submersible pump for outdoor or indoor use and has been evaluated for use with water only.



IMPORTANT: Aquascape, Inc. is not responsible for losses, injury, or death resulting from a failure to observe these safety precautions, misuse or abuse of pumps or equipment.

EcoWave Pond Pump Specs

| Model Number | 2000 | 3000 | 4000 | 5000 |
|-------------------------|-----------------------|-----------------------|-----------------------|-----------------------|
| Maximum Flow Rate (GPH) | 2,020 | 2,960 | 4,000 | 5,000 |
| Maximum Head Height | 14.4' | 17.5' | 20' | 21' |
| Motor Type | Mag-Drive | Mag-Drive | Mag-Drive | Mag-Drive |
| Input Voltage | 120V AC | 120V AC | 120V AC | 120V AC |
| Input Frequency | 60 Hz | 60 Hz | 60 Hz | 60 Hz |
| Wattage | 65 | 90 | 130 | 150 |
| Amperage | 0.54 | 0.75 | 1.08 | 1.25 |
| Power Cord Length | 20' | 20' | 20' | 20' |
| Pump Discharge Diameter | 2" | 2" | 2" | 2" |
| Pump Intake Diameter | 2" | 2" | 2" | 2" |
| Pump Dimensions | 11"L x 5.75"W x 7.5"H | 11"L x 5.75"W x 7.5"H | 11"L x 5.75"W x 7.5"H | 11"L x 5.75"W x 7.5"H |

Installation

- The EcoWave Pond Pump is designed for installation in skimmer filters, Pondless® Waterfall, or large fountain basins. Do not install the EcoWave Pond Pump directly in the pond.
- Carefully unpack the pump and fittings (Ex. 1).



Ex. 1

- The EcoWave Pond Pump provides a 2" threaded discharge (MPT) and an assortment of fittings, making it easy to connect the pump in a wide variety of applications.
- Select the appropriate fittings for your application and thread them onto the pump discharge (Ex. 2).



Ex. 2

NOTE: A flat rubber washer should be installed with every 1.5" collar fitting to ensure leak-free connections (Ex. 3).



Ex. 3

NOTE: Do not use tools with the included fittings. Fittings only need to be hand-tight.

- The included 1.5" Rotational Ball Output (Ex. 4) allows you to adjust the discharge to the perfect angle for your installation. Adjust the rotational ball output by loosening the threaded collar on the ball and rotating. Tighten the collar when the desired angle is achieved.
- If desired, a check valve adapter (#88058) is available (sold separately) for quick and easy connection to the Aquascape Dual Union Check Valve 2.0 (#48026 sold separately).



Ex. 4

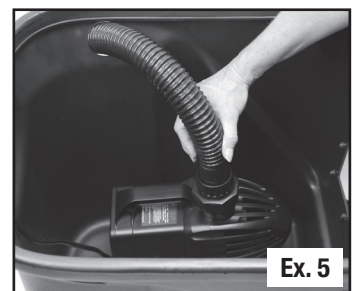


#88058 Check Valve Adapter



#48026 Dual Union Check Valve 2.0

- Attach the tubing to the fitting (Ex. 5). A hose clamp (not included) can be used to secure the tubing onto the fitting (Ex. 6).

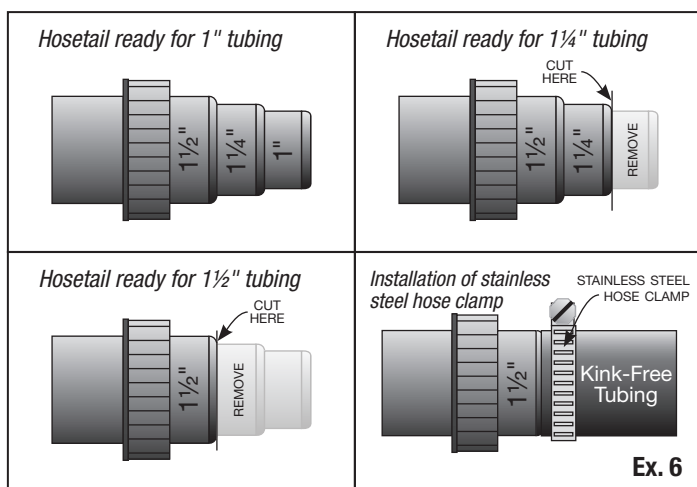
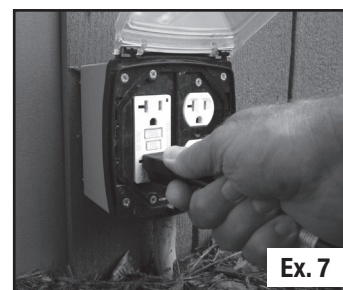


Ex. 5

NOTE: Due to the wide variety of tubing/pipe measuring standards used throughout the pond industry, Aquascape has included two tapered fittings with your pump. We recommend selecting the fitting that best fits your kink-free pipe.

NOTE: We recommend using the largest diameter of tubing possible to achieve maximum water flow. If using pipe with a larger diameter than the smallest section of the multi-hose adapter, cut off the smaller section to avoid any flow restriction (Ex. 6).

- Plug the pump into a GFCI-protected outlet and enjoy (Ex. 7).

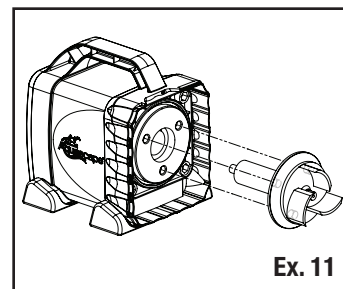
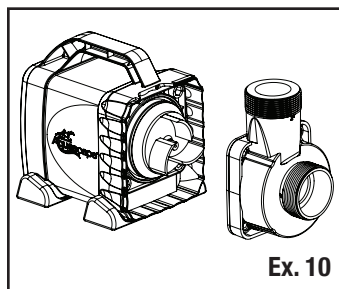
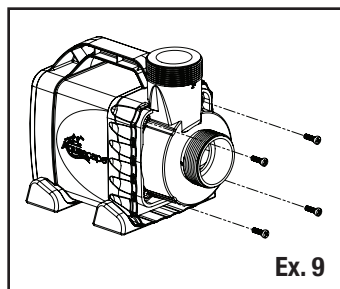
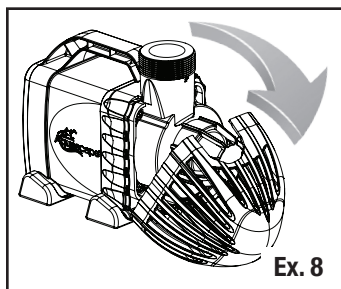


Winter Application

- If running through winter conditions, check regularly to make sure it is functioning properly and ice is not preventing water from reaching the pump. In the event of a power failure, the pump should be removed to prevent any freeze damage to the pump or the piping.
- If concerned about possible freeze damage, disconnect and remove the pump. Be careful not to lose the flat rubber washer. Clean with fresh water and store the pump in a frost-free location. If needed, use Aquascape Pump Cleaner Maintenance Solution (#91143) to remove excessive buildup.

General Maintenance

- Outer / Inner Filter Screen Cleaning:
 - Gently push on the top of the outer screen to remove it from the pump. Then, unthread the inner screen from the pump intake (Ex. 8).
 - Clean the filter screens to remove any existing debris or buildup. If needed, use Aquascape Pump Cleaner Maintenance Solution (#91143) to remove stubborn buildup.
- Impeller Cleaning:
 - Remove the four screws to disconnect the water chamber cover (Ex. 9).
 - Remove the impeller by pulling gently (Ex. 10).
 - Clean the impeller and internal pump body with Aquascape Pump Cleaner Maintenance Solution (#91143), using a sponge or soft-bristled brush.
 - When re-installing the impeller, be sure to align the three tabs as shown (Ex. 11).
 - Re-install the water chamber using the four screws. Then, replace the outer and inner screens.

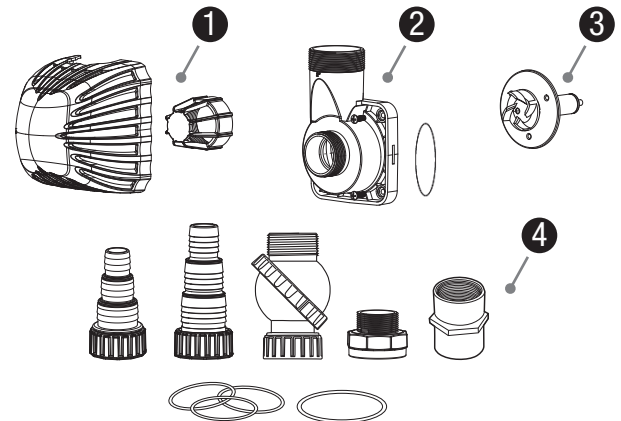


Troubleshooting

- Reduced water flow
 - Check the outer and inner filter screens
- Pump hums but doesn't push water
 - The pump or plumbing may be clogged
 - Make sure nothing is blocking the intake
 - Clean the inner and outer screens
 - Clean the impeller rotor assembly and internal pump body
 - Make sure the pump is receiving the correct voltage
 - Make sure the impeller blades are not worn or damaged
- Pump not working
 - Ground-fault circuit interrupter (GFCI) may have tripped
 - The pump is not receiving the correct voltage

Replacement Parts

| EcoWave® Pond Pump Replacement Parts | |
|--------------------------------------|---|
| No. | Item number/description |
| 1. | 91136 – EcoWave 2000/3000 Intake Screen |
| 1. | 91149 – EcoWave 4000/5000 Intake Screen |
| 2. | 91137 – EcoWave 2000/3000 Water Chamber Cover and O-Ring Kit |
| 2. | 91150 – EcoWave 4000/5000 Water Chamber Cover and O-Ring Kit |
| 3. | 91138, 91139, 91140, 91141 – EcoWave 2000/3000/4000/5000 Replacement Impeller Kit |
| 4. | 91135 – EcoWave Discharge Fitting Kit |



Warranty Information

3 YEAR WARRANTY

Aquascape warrants that the Ecowave Pump will be free of manufacturing defects for three years from date of purchase. Proof of purchase required. Warranty does not cover damage resulting from electrical supply problems, improper wiring, lightning, negligent handling, misapplication, misuse, or lack of reasonable maintenance or care. Warranty does not cover parts subject to normal wear, such as impellers. This product should only be operated in fresh water, completely submerged, without corrosive chemicals like chlorine or bromine. If upon Aquascape's inspection, the pump shows evidence of a manufacturing defect, Aquascape's liability is limited, at Aquascape's option, to the repair of the defect, replacement of the defective product, or refund of the original purchase price.

The warranty excludes costs of labor, removal of product, shipping and expenses related to the installation and re-installation of the product. All products that include plumbing (tubing, pumps, check valves) need to be properly drained and winterized otherwise warranty is null and void. No liability for loss or damage of any nature or kind, whether arising out of or from the use of the product, whether defective or not defective, is assumed by Aquascape, Inc. or its affiliates. Aquascape shall not be liable for any incidental, consequential or other damages arising under any theory of law whatsoever.

For more information about our company or products, please visit our website at aquascapeinc.com or call us at US (866) 877-6637 CAN (866) 766-3426



ECOWAVE^{MD} POND PUMP

EcoWave^{MD} 2000

Référence #91131

EcoWave^{MD} 3000

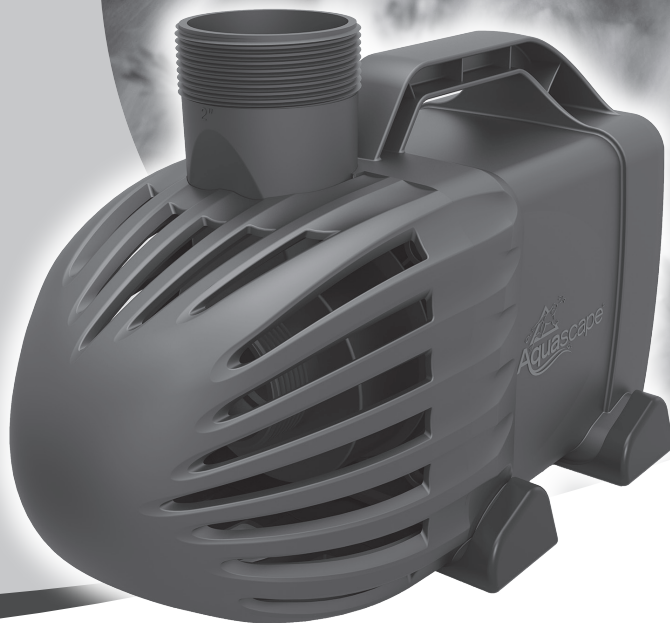
Référence #91132

EcoWave^{MD} 4000

Référence #91133

EcoWave^{MD} 5000

Référence #91134



aquascapeinc.com



EcoWave^{MD} Pond Pump

Nous vous remercions d'avoir choisi le EcoWave^{MD} Pond Pump Aquascape. Chez Aquascape, nous connectons les gens à l'eau comme le veut la nature. Depuis 1991, nous créons et testons sur le terrain des caractéristiques d'eau afin de vous fournir les produits les plus fiables et le meilleur rapport qualité-prix dans l'industrie de l'eau.



Les pompes EcoWave Aquascape sont des pompes pour bassins et chutes d'eau à entraînement magnétique conçues pour fournir des débits élevés et des hauteurs de chute d'eau faibles. La technologie des moteurs internes intelligents à entraînement magnétique et la roue de type vortex assurent une efficacité hors pair, réduisant ainsi la consommation électrique de votre bassin ou de votre chute d'eau. Les pompes de bassin EcoWave sont idéales lorsqu'elles sont utilisées dans les écumeurs de bassin et dans les petites cuves de réception de chute d'eau Pondless[®]. Ce manuel d'instructions vous guidera pour poser de façon appropriée votre pompe et il vous fournira les procédures d'entretien recommandées pour assurer une efficacité de longue durée.

TABLE DES MATIÈRES

| | |
|------------------------------------|-------|
| Introduction | 8 |
| Contenu | 9 |
| Renseignements de sécurité | 9 |
| Tableau des caractéristiques | 10 |
| Installation | 10-11 |
| Application d'hiver | 11 |
| Entretien général | 11 |
| Dépannage..... | 12 |
| Pièces de rechange | 12 |
| Informations sur la garantie | 12 |

☎ **Communiquez avec nous**

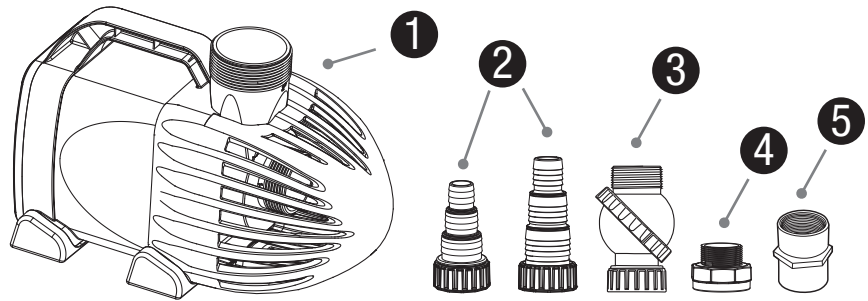
Pour plus de renseignements sur notre entreprise ou nos produits, veuillez vous rendre sur notre site Web aquascapeinc.com ou appeler le (866) 877-6637 (aux É.-U.) ou le (866) 766-3426 (au Canada).

Rejoignez-nous sur :



facebook.com/aquascapeinc
youtube.com/aquascape4
pinterest.com/aquascapeinc

| Contenu | |
|---------|---|
| N° | Description |
| 1. | EcoWave Pond Pump |
| 2. | (2) 1 po, 1,25 po, 1,5 po Multi-Hose Fittings |
| 3. | 1,5 po Rotational Ball Output |
| 4. | 2 po FPT x 1,5 po MPT |
| 5. | 1,5 po Female Coupling |



Renseignements de sécurité



MISE EN GARDE : risque de choc électrique – Cette pompe n'a pas été approuvée pour une utilisation en piscine ou en zones marines.



MISE EN GARDE : Afin d'assurer une protection continue contre le risque de décharge électrique, ne branchez le cordon qu'à une prise d'alimentation avec mise à la terre, en observant les directives suivantes :

- (A) Faites installer une prise de courant correctement mise à la terre convenant à une utilisation extérieure et protégée de la neige et de la pluie.
- (B) Inspectez le cordon d'alimentation avant l'utilisation.
- (C) N'utilisez pas de rallonge électrique.
- (D) Tout câblage relié à la pompe devrait être exécuté par un électricien qualifié pour être en conformité avec les normes et s'assurer de la sécurité de l'utilisateur.

- (E) Débranchez la pompe de la prise de courant lorsque vous ne vous en servez pas ou avant de la sortir du plan d'eau.
- (F) Pour réduire le risque de décharge électrique, tout le câblage et les raccordements de jonction devraient être exécutés selon les normes locales. Les exigences peuvent varier en fonction de l'utilisation et de l'emplacement.
- (G) Le câble électrique devrait être protégé en tout temps pour éviter les perforations, les coupures, les ecchymoses et les abrasions.
- (H) Ne manipulez jamais les cordons d'alimentation avec les mains humides.
- (I) N'enlevez pas le cordon et le dispositif de réduction de la tension. Ne joignez pas le conduit à la pompe.
- (J) Ne soulevez pas la pompe par le cordon d'alimentation.

- Faites fonctionner la pompe uniquement lorsqu'elle est entièrement submergée; ou si vous l'utilisez sans l'immerger, assurez-vous de maintenir une source constante d'eau douce. Ne pas faire ceci entraînera un surchauffement de la pompe et causera une défaillance de fonctionnement annulant ainsi la garantie.
- N'utilisez que lorsque la pompe est entièrement assemblée, prêtant une attention particulière aux grilles de filtration tant extérieures qu'intérieures pour s'assurer qu'elles soient fixées à la pompe. Faire fonctionner la pompe sans la grille de filtration permettra à des débris de grande taille d'entrer dans la pompe entraînant ainsi sa défaillance et annulant de ce fait la garantie.
- Ne portez pas de vêtements amples qui peuvent s'empêtrer dans la turbine ou dans d'autres pièces en mouvement.
- Tenez-vous en permanence à l'écart des ouvertures d'aspiration et de refoulement. NE PAS insérer les doigts dans la pompe quand elle est branchée sur une source d'alimentation électrique.
- Ne pompez pas de matières dangereuses ou des liquides, tels que l'huile, l'eau salée ou les solvants biologiques.

- Ne bloquez ni ne restreignez la sortie de la pompe.
- Les produits retournés doivent être nettoyés, désinfectés ou décontaminés au besoin, avant l'expédition pour s'assurer que les employés ne soient pas exposés à des risques pour la santé lors de la manutention dudit matériel. Toutes lois et tous règlements en vigueur seront applicables.
- La pompe de bassin EcoWave est une pompe submersible protégée thermiquement qui peut être utilisée aussi bien à l'extérieur qu'à l'intérieur et qui a été évaluée uniquement pour une utilisation avec de l'eau.



IMPORTANT : Aquascape inc. n'est nullement responsable des pertes, blessures ou décès résultant du non-respect de ces consignes, d'une mauvaise utilisation ou d'une utilisation abusive de la pompe ou de l'équipement.

Spécifications du EcoWave Pond Pump

| Numéro de modèle | 2000 | 3000 | 4000 | 5000 |
|--------------------------------------|-------------------------|-------------------------|-------------------------|-------------------------|
| Débit maximal (gal/h) | 2020 | 2960 | 4000 | 5000 |
| Hauteur de chute d'eau maximale | 14,4 pi | 17,5 pi | 20 pi | 21 pi |
| Type de moteur | Entraînement magnétique | Entraînement magnétique | Entraînement magnétique | Entraînement magnétique |
| Tension d'entrée | 120V AC | 120V AC | 120V AC | 120V AC |
| Fréquence d'entrée | 60 Hz | 60 Hz | 60 Hz | 60 Hz |
| Puissance en watts | 65 | 90 | 130 | 150 |
| Intensité en ampères | 0,54 | 0,75 | 1,08 | 1,25 |
| Longueur du cordon d'alimentation | 20 pi | 20 pi | 20 pi | 20 pi |
| Diamètre de l'orifice de refoulement | 2 po | 2 po | 2 po | 2 po |
| Diamètre de l'orifice d'aspiration | 2 po | 2 po | 2 po | 2 po |
| Dimensions de la pompe | 11"L x 5,75"W x 7,5"H | 11"L x 5,75"W x 7,5"H | 11"L x 5,75"W x 7,5"H | 11"L x 5,75"W x 7,5"H |

Installation

- La pompe de bassin EcoWave est conçue pour être posée dans un filtre d'écumoire, une chute d'eau Pondless® ou un grand bassin de fontaine. Ne posez pas la pompe de bassin EcoWave directement dans la pièce d'eau.
- Déballez soigneusement la pompe et les raccords (Ex. 1).

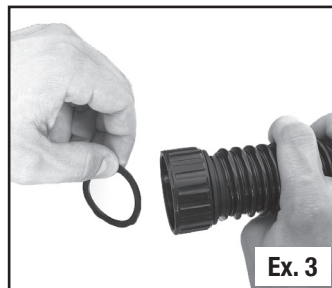


Ex. 1

- La pompe de bassin EcoWave est fournie avec un orifice de refoulement fileté (MPT) de 2 po et un assortiment de raccords, ce qui facilite le branchement de la pompe pour un large éventail d'applications.
- Choisissez le raccord approprié à votre projet et vissez-le dans l'orifice de refoulement de la pompe (Ex. 2).



Ex. 2



Ex. 3

REMARQUE : afin d'assurer un raccordement sans fuite, une rondelle plate en caoutchouc doit être posée avec chaque raccord à bague de 1,5 po (Ex. 3).

REMARQUE : n'utilisez pas d'outils avec les raccords fournis. Les raccords doivent uniquement être serrés à la main.

- La sortie à rotule orientable de 1,5 po (Ex. 4) qui est fournie vous permet de régler le refoulement à l'angle parfait correspondant à votre installation. Réglez la sortie à rotule orientable en desserrant la bague fileté sur la rotule et en la tournant. Serrez la bague lorsque vous avez obtenu l'angle voulu.
- Au besoin, un raccord de clapet antiretour (no 88058) est offert (vendu séparément) pour un branchement rapide et facile au clapet antiretour à double raccord Union Aquascape 2,0 (no 48026 vendu séparément).



Ex. 4

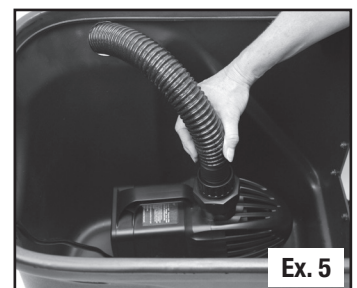


#88058 Adaptateur de clapet anti-retour



#48026 Clapet anti-retour à double union 2.0

- Branchez le tuyau sur le raccord (Ex. 5). Vous pouvez utiliser un collier de serrage (non inclus) pour que le tuyau soit solidement attaché au raccord (Ex. 6).

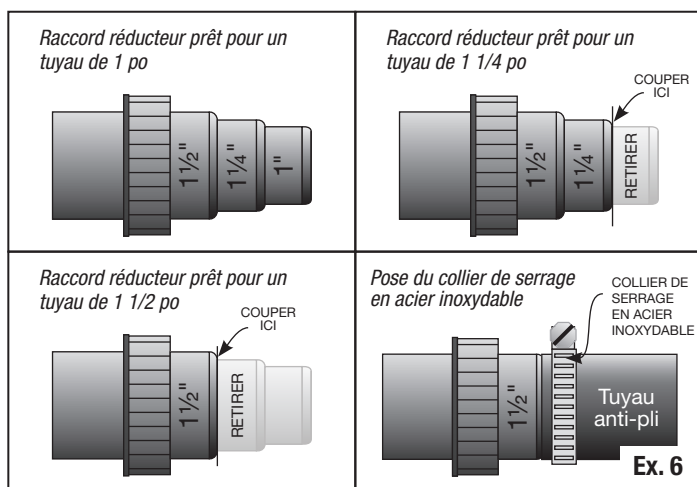
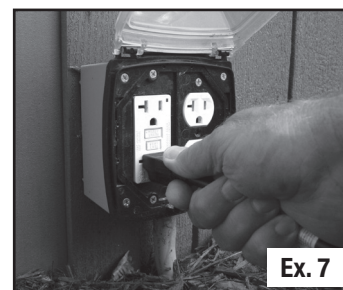


Ex. 5

REMARQUE : en raison du grand nombre de normes de mesure de tuyauterie/canalisations utilisées dans toute l'industrie des pièces d'eau, Aquascape a inclus deux raccords réducteurs avec votre pompe. Nous recommandons de choisir les raccords qui s'ajustent le mieux à votre tuyauterie anti-pli.

REMARQUE : afin d'obtenir un débit d'eau maximal, nous recommandons d'utiliser le diamètre de tuyauterie le plus grand possible. Si vous utilisez un tuyau dont le diamètre est plus grand que le plus petit diamètre du raccord réducteur, rognez la section la plus petite afin d'empêcher toute restriction du débit (Ex. 6).

- Branchez la pompe dans une prise dotée d'un DDFT et profitez de votre nouvel achat (Ex. 7).

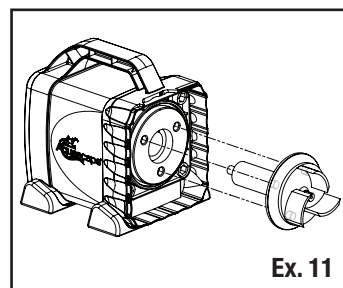
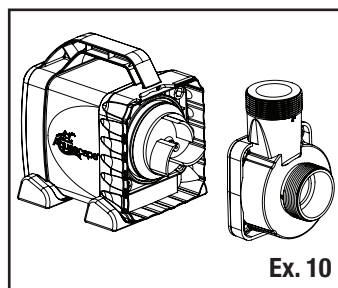
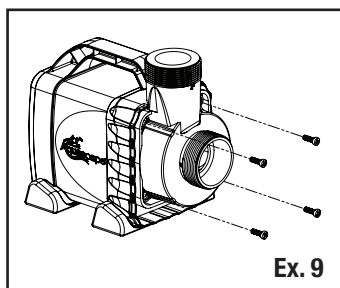
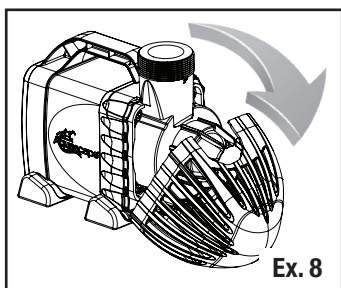


Application d'hiver

- Si la pompe doit être utilisée pendant la saison hivernale, inspectez-la régulièrement pour vérifier qu'elle fonctionne de manière appropriée et que de la glace n'empêche pas l'eau de rentrer dans la pompe. En cas de panne de courant, la pompe doit être retirée afin d'empêcher que le gel endommage la pompe ou la tuyauterie.
- En cas de soucis liés à d'éventuels dégâts causés par le gel, débranchez la pompe et retirez-la. Veillez à ne pas perdre la rondelle plate en caoutchouc. Nettoyez la pompe à l'eau douce et rangez-la dans un endroit à l'abri du gel. Au besoin, utilisez la Pump Cleaner Maintenance Solution Aquascape (no 91143) pour éliminer les dépôts excessifs

Entretien général

- Nettoyage des crépines extérieure et intérieure :
 - Appuyez doucement sur la partie supérieure de la crépine extérieure pour la retirer de la pompe. Dévissez ensuite la crépine intérieure de l'orifice d'aspiration de la pompe (Ex. 8).
 - Nettoyez les crépines afin d'éliminer tous les débris ou dépôts existants. Au besoin, utilisez la Pump Cleaner Maintenance Solution Aquascape (no 91143) pour éliminer les dépôts rebelles.
- Nettoyage de la roue :
 - Retirez les quatre vis pour détacher le couvercle de la chambre d'équilibre (Ex. 9).
 - Retirez la roue en la tirant doucement (Ex. 10).
 - Nettoyez la roue et le corps de pompe interne à l'aide de la Pump Cleaner Maintenance Solution Aquascape (no 91143) en utilisant une éponge ou une brosse à soie souple
 - Lors du remontage de la roue, veillez à aligner les trois ergots comme l'indique l'illustration (Ex. 11).
 - Remontez la chambre d'équilibre à l'aide des quatre vis. Remplacez ensuite les crépines intérieure et extérieure.

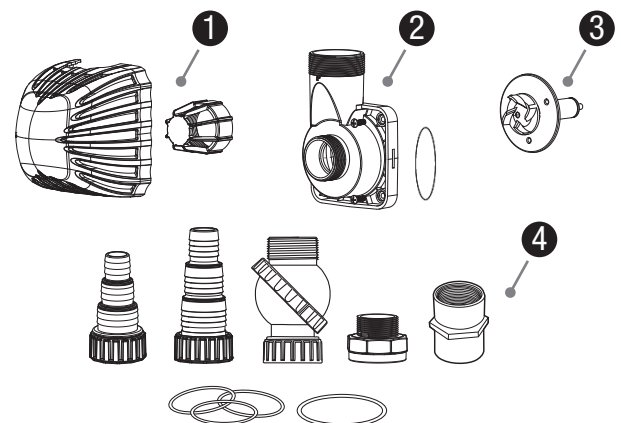


Dépannage

- Débit d'eau réduit
 - Inspectez les crépines extérieure et intérieure
- La pompe ronronne, mais ne pousse pas l'eau
 - La pompe ou la tuyauterie peut être bouchée
 - Assurez-vous que rien n'obstrue l'orifice d'aspiration
 - Nettoyez les crépines intérieure et extérieure
 - Nettoyez l'ensemble turbine/rotor et le corps de pompe interne
 - Assurez-vous que la tension est appropriée pour la pompe
 - Assurez-vous que les aubes de la roue ne sont ni usées ni endommagées
- La pompe ne fonctionne pas
 - Le disjoncteur différentiel de fuite de terre (DDFT) a peut-être sauté
 - La tension du courant alimentant la pompe n'est pas appropriée

Pièces de rechange

| Pièces de rechange du EcoWave® Pond Pump | |
|--|---|
| N° | Référence/description |
| 1. | 91136 – EcoWave 2000/3000 Intake Screen |
| 1. | 91149 – EcoWave 4000/5000 Intake Screen |
| 2. | 91137 – EcoWave 2000/3000 Water Chamber Cover and O-Ring Kit |
| 2. | 91150 – EcoWave 4000/5000 Water Chamber Cover and O-Ring Kit |
| 3. | 91138, 91139, 91140, 91141 – EcoWave 2000/3000/4000/5000 Replacement Impeller Kit |
| 4. | 91135 – Kit de raccord de décharge EcoWave |



Informations sur la garantie

GARANTIE DE TROIS ANS

Aquascape garantit que la pompe Ecowave sera exempte de défauts de fabrication pendant trois ans à compter de la date d'achat. Preuve d'achat requise. La garantie ne couvre pas les dommages résultant de problèmes d'alimentation électrique, d'un câblage incorrect, de la foudre, d'une manipulation négligente, d'une mauvaise application, d'une mauvaise utilisation ou d'un manque d'entretien ou de soins raisonnables. La garantie ne couvre pas les pièces soumises à une usure normale, telles que les roues. Ce produit ne doit être utilisé que dans de l'eau douce, complètement immergé, sans produits chimiques corrosifs comme le chlore ou le brome. Si lors de l'inspection d'Aquascape, la pompe présente la preuve d'un défaut de fabrication, la responsabilité d'Aquascape est limitée, au choix d'Aquascape, à la réparation du défaut, au remplacement du produit défectueux ou au remboursement du prix d'achat initial. La garantie exclut les frais de main-d'œuvre, de retrait du produit, d'expédition et les dépenses liées à l'installation et à la réinstallation du produit. Tous les produits qui incluent la plomberie (tubes, pompes, clapets anti-retour) doivent être correctement drainés et hivernés, sinon la garantie est nulle et non avenue. Aucune responsabilité en cas de perte ou de dommage de quelque nature que ce soit, que ce soit résultant de ou de l'utilisation du produit, défectueux ou non, n'est assumée par Aquascape, Inc. ou ses filiales. Aquascape ne peut être tenu responsable des dommages accessoires, consécutifs ou autres découlant de quelque théorie du droit que ce soit.

Pour plus de renseignements sur notre entreprise ou nos produits, veuillez vous rendre sur notre site Web aquascapeinc.com ou nous appeler au (866) 877-6637 (aux É.-U.) ou au (866) 766-3426 (au Canada).